



CONCORDANCIAS ENTRE LA SÍNDONE DE TURÍN Y EL SUDARIO DE OVIEDO

ALFONSO SÁNCHEZ HERMOSILLA

Médico Forense

Director del EDICES (Equipo de Investigación del Centro Español de Sindonología)

INTRODUCCIÓN

En el año 1989, el EDICES (Equipo de Investigación del Centro Español de Sindonología), comenzó a investigar el Sudario de Oviedo, dando continuidad a la pionera labor investigadora iniciada anteriormente en la década de los años 60 por Monseñor Giulio Ricci, quien fuese miembro de la Curia Vaticana y Presidente del “*Centro Romano di Sindonología*”¹, pero además, era un estudioso del Evangelio de San Juan; la lectura del capítulo 20, versículos 4-8: “**4 Los dos corrían juntos, pero el otro discípulo corría más que Pedro, se adelantó y llegó primero al sepulcro. 5 E inclinándose, vio los lienzos tendidos; pero no entró. 6 Llegó también Simón Pedro detrás de él y entró en el sepulcro; vio los lienzos tendidos, 7 y el sudario con que le habían cubierto la cabeza, no con los lienzos, sino enrollado en un sitio aparte. 8 Entonces entró también el otro discípulo, el que había llegado primero al sepulcro; vio y creyó.**”, le hizo comenzar la búsqueda de un segundo lienzo funerario utilizado para amortajar el cadáver de Jesús de Nazaret, búsqueda que le llevó hasta el Sudario de Oviedo, la similitud en la morfología de las manchas y el tamaño de las mismas, con la Síndone de Turín, le hizo pensar que, efectivamente, había dado con la reliquia que menciona San Juan. Desde el punto de vista de la Antropología Forense y de la Medicina Forense, toda la información puesta al descubierto por la investigación científica, es compatible con la hipótesis de que Síndone y Sudario cubrieron el cadáver de la misma persona.

EL SUDARIO DE OVIEDO

El Sudario de Oviedo es una reliquia que se conserva en la Catedral de El Salvador, sita en Oviedo (España), y más concretamente, en la Cámara Santa, un edificio anexo construido ex profeso para albergarlo junto con otras reliquias por el rey Alfonso II el Casto, y que en su momento fue la capilla de su palacio. Este lienzo se encuentra en esta región del norte de España desde los años 812 ó 842, según los historiadores, y es definido como *Sudarium Domini*, o también *El Santo Sudario de N.S.J.C.*

Esta reliquia está confeccionada en lino, y tiene un tamaño aproximado de 84x54 centímetros, según puso de manifiesto Franca Pastore Trosello en el Congreso de Siracusa², la estructura textil de la Síndone y el Sudario tienen igual composición, concretamente lino, idéntico grosor de fibras, están hilados a mano y con torcedura en “Z”, aunque han sido tejidos de diferente manera: sarga en espiga para la Síndone y trama ortogonal, (tafetán) para el Sudario. Sin embargo, este último no posee ningún tipo de imagen similar a la que puede apreciarse en la Síndone, pero sí aparecen

¹ RICCI, G. *L'Uomo Della Sindone é Gesù*. 2ª Edición. 1969.

² AA.VV., *La Sindone, indagini scientifiche, Atti del IV Congresso Nazionale di Studi sulla Sindone*, Siracusa, 1987, Ed. Paoline, Cinisello Balsamo (MI), 1988.

multitud de manchas de sangre y otros fluidos corporales procedentes de un cadáver humano, como ya determinó en el año 1985 el Dr. Pierluigi Baima Bollone, confirmando que además, la sangre era del grupo AB, dato que fue corroborado con posterioridad por el Dr. José Delfín Villalaín Blanco.³

El estudio morfológico de las manchas presentes en los dos lienzos manifiestan un evidente parecido entre ellas, la causa se debe a que el cadáver que las originó fue tratado con mucho cuidado en ambos casos. Además el Sudario de Oviedo estuvo bien sujeto a la cabeza y minuciosamente ajustado sobre la misma, asegurando su posición con multitud de costuras realizadas con gran precisión mediante una aguja e hilo de algodón. Debe tenerse en cuenta que este parecido morfológico entre las manchas de sangre no tendría por qué darse obligatoriamente: cabezas distintas pueden dar manchas muy parecidas y la misma cabeza puede dar manchas muy distintas. Sin embargo, ambas formaciones se corresponden muy bien, tanto en posición relativa como en tamaño superficial⁴, a lo que cabría añadir la concordancia de las distancias entre las lesiones maculantes que originaron las manchas si comparamos ambas reliquias.

El lienzo ovetense ha demostrado ser muy celoso con la información que contiene, y sólo la revela a quien le dedica mucho tiempo y esfuerzo, a pesar de ello, ha permitido poner de manifiesto, según el estado actual de conocimientos científicos, que pudo haber tenido un uso funerario en el siglo I de nuestra era, en lo que era conocido como la Provincia Romana de Judea.

CONCORDANCIAS DESDE LA MEDICINA FORENSE

Debe tenerse en cuenta que las manchas presentes en Síndone y Sudario han llegado hasta ellos porque la sangre y los otros fluidos corporales que las originaron no estaban completamente secos. De no ser así, su falta de adherencia habría impedido que se fijasen a la celulosa del tejido y no habrían llegado hasta nosotros. Era pues necesario que la sangre se conservase aún fresca, o en el caso de que ya hubiese estado seca, se rehidratase, por cualquier mecanismo, antes de ser cubierto el cuerpo con los Lenzos. Esto quiere decir que es muy probable que el cadáver presentase otras lesiones que en la actualidad no conocemos, por la sencilla razón de que, o bien no sangraron, o bien las costras de sangre estaban ya secas y no fueron rehidratadas por otro fluido corporal, ni por ningún otro medio.

También conviene tener presente que el Sudario de Oviedo pudo cubrir el rostro del cadáver con anterioridad a la Síndone de Turín, esta cronología habría tenido dos consecuencias:

1. El Sudario de Oviedo tuvo un efecto pantalla, que preservó la humedad de las manchas de fluidos cadavéricos, permitiendo que cuando se retirase éste y se cubriese el cadáver con la Síndone, estos pudiesen a su vez impregnar el lienzo turinés, lo que supone una influencia positiva sobre la segunda. Por ese motivo, en el reverso de la Síndone aparecen manchas de fluidos que han atravesado el espesor del tejido, de no ser así, tal vez no habrían atravesado

³ VILLALALÁIN BLANCO, JD. *Estudio Hematológico Forense realizado sobre el Santo Sudario de Oviedo*. Sudario del Señor. Actas del I Congreso Internacional sobre el Sudario de Oviedo. Oviedo. 1994. Página 153.

⁴ AA.VV. *Actas del II Congreso Internacional sobre el Sudario de Oviedo*.

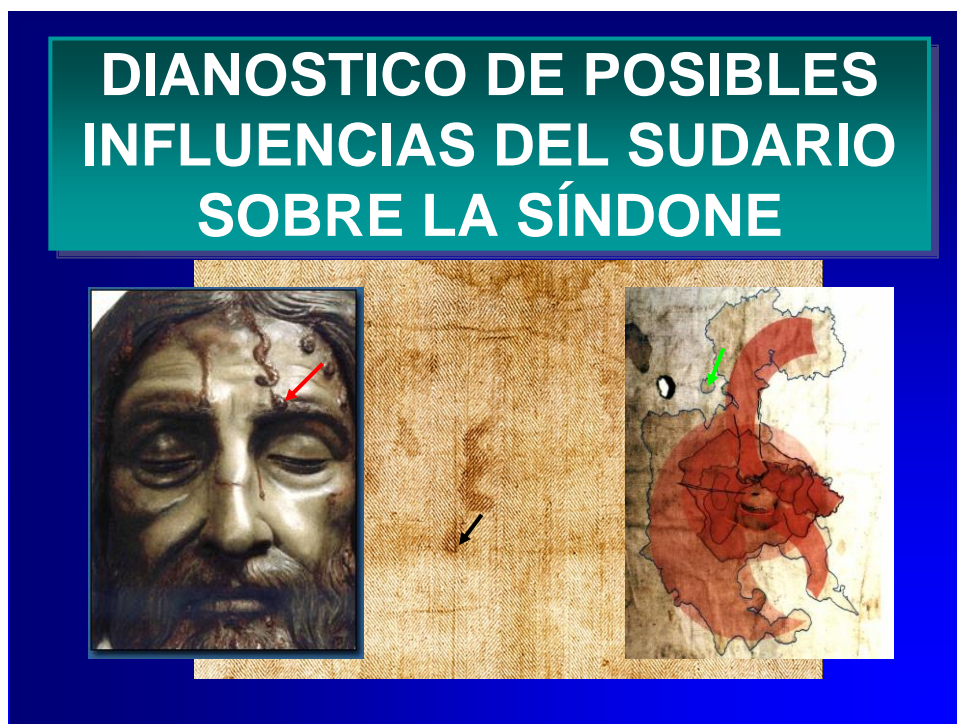
completamente el tejido y sólo habrían impregnado la superficie en contacto con el cadáver.

2. Como contrapartida, parte de la información que contiene el Sudario de Oviedo, no se transfirió a la Síndone de Turín, y sólo está presente en el primero, tal y como ocurre con el centro de la gota de sangre del reguero en épsilon de la frente.

Desde el punto de vista de la Medicina Forense, aparece un elevado número de concordancias entre las lesiones que se aprecian en la imagen sindónica, y las que se pueden observar en el estudio criminalístico del Sudario de Oviedo. Todas estas lesiones además, son concordantes con los hallazgos que, en su día, realizó el STURP mediante el uso del VP8. Las más relevantes se mencionarán a continuación.

Las manchas de sangre atribuidas a las espinas de la corona aparecen en ambas reliquias con una gran similitud en la distancia que las separa entre sí.

En el Sudario de Oviedo aparece una mancha de sangre que, procedente de fosas nasales y boca, asciende en sentido antigravitatorio, y se extiende por la región frontal, sin embargo, en su recorrido, el fluido maculante, encontró una serie de obstáculos, compatibles con los accidentes anatómicos y traumáticos presentes en el rostro sindónico, como son el coágulo de sangre en épsilon, así como la región frontal izquierda tumefacta e inflamada y diversos coágulos en la región superior de la ceja izquierda, así como los arcos superciliares prominentes.



Ambos pómulos se encuentran inflamados, en especial el derecho, que muestra una protrusión de al menos 1,5 centímetros sobre su tamaño habitual, lo que también ha

influido poderosamente en el comportamiento de los fluidos que se desplazaron por el rostro manchando los lienzos a continuación, pues cada vez que se encontraban con un obstáculo debían sortearlo por la zona que ofrecía menos resistencia a su avance.

La región externa derecha de la nariz se encuentra también inflamada, y la punta del apéndice nasal aparece desplazada hacia la izquierda, dándose la circunstancia de que las manipulaciones que sufrió el cadáver ocasionaron la apertura de la fosa nasal izquierda, mientras que la fosa nasal derecha aparece ocluida. La superficie ocupada por la nariz en ambos lienzos es muy similar, en el Sudario de Oviedo ocupa un área de 2.280 mm², y en la Síndone es de 2.000 mm². Asimismo, hacia la mitad de la región derecha de la nariz aparece una zona inflamada con una superficie de 100 mm² en el Sudario y 90 mm² en la Síndone.

Conviene tener presente que en las reliquias aparecen evidentes signos de rigidez cadavérica, sobre todo en el cuello, así como deformaciones por presión en diversas partes del rostro. Además, la boca aparece entreabierta, y de ella fluye una efusión de sangre, como ya descubrió Ricci en su momento.

El mentón presenta un aspecto prominente, muy probablemente como consecuencia directa de la inflamación de esta región anatómica, y parece que ha perdido parte de los tallos capilares que componían la barba, así como del bigote, algo que junto con la inflamación mentoniana, condicionó la forma de fluir de la sangre sobre estas zonas del rostro, lo que ocasionó manchas similares en esta zona en ambas reliquias.

Una de las manchas del Sudario de Oviedo, parece compatible con algunas de las heridas ocasionadas por *Flagrum Taxilatium* en la zona derecha del cuello, y resulta ser compatible con algunas de las improntas de la Síndone de Turín atribuidas a esta misma causa.

En la región occipital aparecen manchas de sangre vital, es decir, que se vertió cuando el condenado estaba aún con vida, son muy similares en ambos lienzos, y parecen relacionarse con lesiones punzantes en cuero cabelludo, además resultan ser concordantes con las que produciría una corona de espinas.

A la altura de la 7^a vértebra cervical, o *vertebra prominens*, en el Sudario de Oviedo aparece una mancha que adopta la forma de una mariposa, y que se pudo originar como consecuencia de coser cuidadosamente el lienzo ovetense al cabello del cadáver embadurnado con sangre aún fresca. Esta forma de coser el lienzo a la cabellera ocasionó que esta adoptase la forma que puede apreciarse en la imagen sindónica y que algunos autores creyeron identificar con una especie de coleta, o incluso trenza, constituyendo otra prueba más de la influencia que el uso previo del Sudario pudo tener sobre la Síndone. A ambos lados de esta mancha, aparecen otras ocasionadas por fluidos cadavéricos, y que resultan similares en Síndone y Sudario.

DIANOSTICO DE POSIBLES INFLUENCIAS DEL SUDARIO SOBRE LA SÍNDONE



El Sudario de Oviedo cubrió la cabeza, rostro y cuello del cadáver, aunque en la parte posterior, llegó a cubrir la parte superior de la espalda, mientras que por delante, se ajustó cuidadosamente sobre ambas clavículas. En la zona de reliquia que cubrió la región superior derecha de la espalda, aparece una mancha, localizada justamente en la esquina inferior izquierda del reverso del lienzo, conocida como **mancha de la esquina** o **mancha de Ricci**, al ser de esta zona donde Monseñor Giulio Ricci tomó un fragmento para investigar con él, y que podría haberse producido como consecuencia del orificio de salida de la lesión ocasionada por la lanzada, dicha mancha tiene su equivalencia en la Síndone de Turín, y podría haber pasado desapercibida hasta la fecha por su similitud morfológica con las manchas atribuidas a la flagelación.

Además de esta mancha, aparecen signos indirectos de la lanzada, tales como los abundantes coágulos de fibrina que aparecen en las denominadas **mancha difusa** y **mancha en acordeón**, la hipótesis más plausible que justifica su presencia en estas zonas del lienzo ovetense es que dichos coágulos se habrían formado dentro de la cavidad torácica, muy probablemente durante la flagelación, y sólo pudieron llegar hasta el lienzo ovetense como consecuencia de una lesión penetrante en tórax, compatible con la lanzada, que pusiera en comunicación las cavidades del tórax con las vías aéreas y el exterior.⁵

No se aprecian signos objetivos de putrefacción cadavérica en ninguno de los lienzos, aunque en ambas se aprecian signos de rigidez cadavérica.

⁵ SÁNCHEZ HERMOSILLA, A. *El Sudario de Oviedo y la Síndone de Turín. Actas del I Congreso Internacional sobre la Sábana Santa en España*. Valencia 28-30 de abril de 2012.

CONCORDANCIAS DESDE LA ANTROPOLOGÍA FORENSE

Don Ángel del Campo Francés inició el estudio antropológico del cadáver que originó las manchas del Sudario de Oviedo⁶, estudio que fue continuado por D. Guillermo Heras Moreno y Doña Margarita Ordeig Corsini.⁷

El descubrimiento de una mancha compatible con la impronta del pabellón auricular derecho de la cabeza del cadáver en el Sudario de Oviedo permitió determinar la localización de los puntos craneométricos pares, toda vez que los impares ya habían sido identificados con anterioridad en la línea media, tanto en el rostro, (Glabela, Nasion, Rhinion, Subnasal y Mentoniano) como en la región posterior del cráneo (Inion).⁸ En la Síndone no es posible hacer esta determinación de los puntos craneométricos pares, pues en la imagen sindónica, no aparecen representadas las regiones laterales del cuerpo, pero si pueden encontrarse fácilmente los puntos craneométricos impares.

Así, ha podido determinarse que el perímetro de la cabeza debió de ser de aproximadamente 62 centímetros, teniendo en cuenta que la inflamación de los tejidos blandos, como consecuencia del maltrato físico sufrido, pudo haber contribuido considerablemente a aumentar esta medida. Los tragos, es decir, los pabellones auriculares estarían situados a 17 centímetros del eje del rostro, la altura del rostro, se estima en 18,5 centímetros, su anchura en unos 14 centímetros, la anchura mayor de la nariz en unos 2,3 centímetros, su longitud entre 6-7 centímetros, su proyección de alrededor de 3 centímetros, y la distancia entre el punto craneométrico Rhinion y el Mentoniano sería de 13 centímetros.

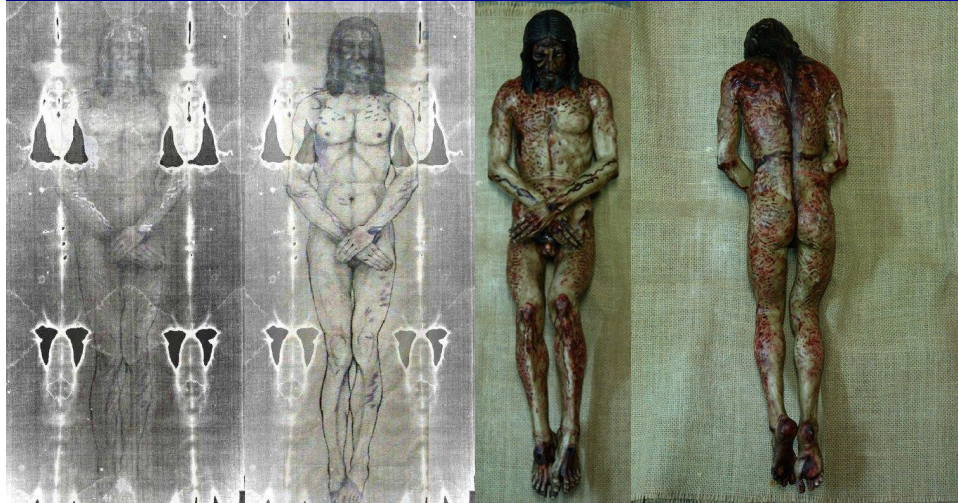
Tras conocer las proporciones craneométricos que aparecen en ambas reliquias, y una vez realizada su comparación, se comprueba que son concordantes, lo que ha permitido al escultor D. Juan Manuel Miñarro López realizar una reconstrucción del rostro del Hombre de la Síndone, dicha reconstrucción es absolutamente compatible con el rostro del Hombre del Sudario, no sólo en sus proporciones antropométricas, sino también en las lesiones traumáticas que presentan ambos.

⁶ CAMPO FRANCÉS, A. *El Sudario de Oviedo, análisis matemático de las manchas. Actas del I Congreso Internacional sobre el Sudario de Oviedo*. Servicio de publicaciones de la Universidad de Oviedo. 1994.

⁷ HERAS MORENO, G., ORDEIG CORSINI, M., “*Consideraciones geométricas sobre la formación central de las manchas del Sudario de Oviedo*” Actas II Congreso Internacional sobre el Sudario de Oviedo. Abril, 2008.

⁸ MIÑARRO LÓPEZ J.M. *Reconstrucción Anatómica Tridimensional Basada en el Sudario de Oviedo y la Síndone de Turín, Oviedo Relicario de la Cristiandad, Actas del II Congreso Internacional sobre el Sudario de Oviedo*, Oviedo, 2007. pp. 691-714.

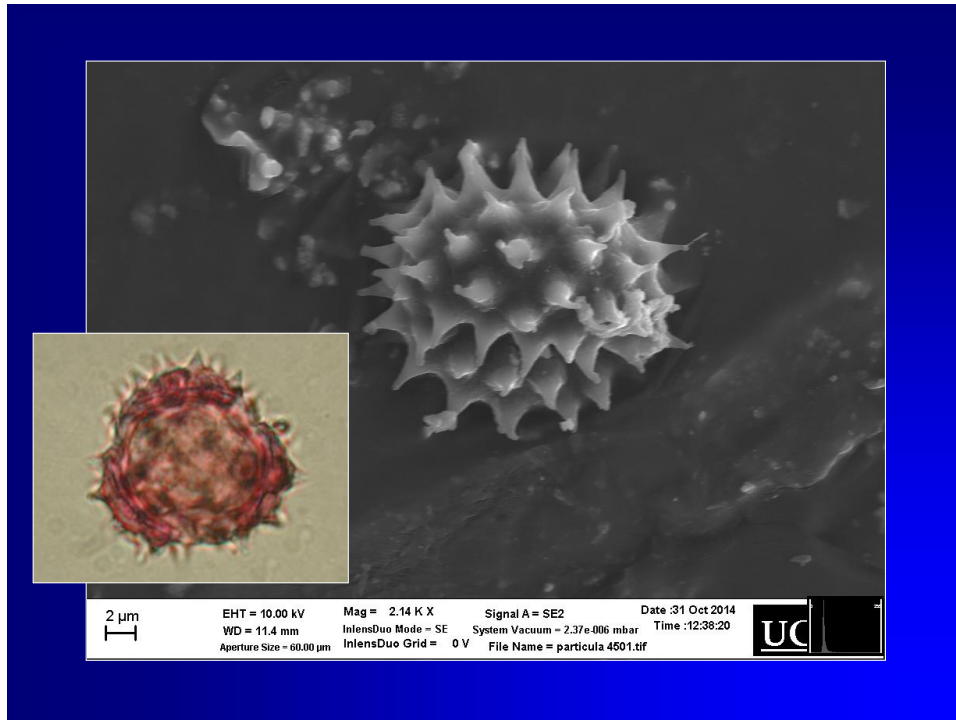
RECONSTRUCCIÓN ANATÓMICA Y ANTROPOLÓGICA



De hecho, incluso se verificó la compatibilidad del rostro una vez esculpido, pues se cubrió con tinta en las regiones anatómicas que aparecen manchadas de sangre en el Sudario de Oviedo, sobre ellas se aplicó un lienzo y se ajustó cuidadosamente, para a continuación retirarlo y comprobar el resultado; las improntas resultantes resultaron ser muy similares a las que aparecen en el lienzo ovetense.

Incrustado en un coágulo de sangre procedente del Sudario de Oviedo, se ha descubierto un grano de pólen que ha sido identificado morfológicamente por la Bióloga del EDICES, Doña Marzia Boi, como perteneciente al género botánico *Helicrisum*, y es

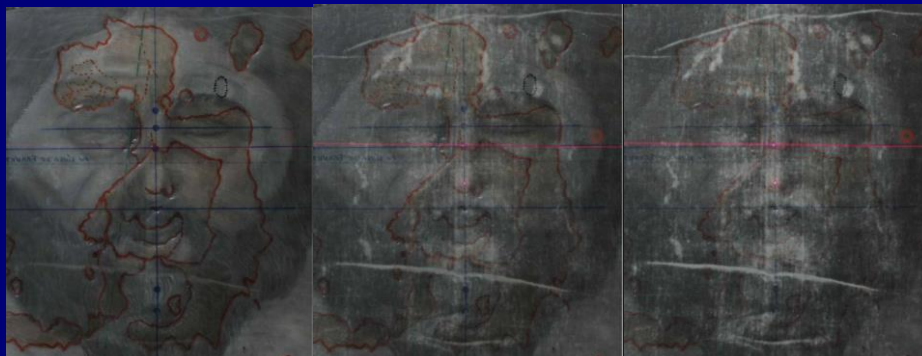
compatible con otros pólenes análogos encontrados por otros investigadores sobre la Síndone de Turín. Este hallazgo, además de suponer una nueva concordancia entre ambas reliquias, podría corroborar la hipótesis de Doña Marzia Boi de que parte de los pólenes podrían haber llegado a los lienzos procedentes de los ungüentos con que fue amortajado el cadáver.



CONCLUSIONES

Los nuevos hallazgos realizados tras la inspección del Sudario de Oviedo, tanto macroscópicos, como microscópicos, son concordantes con el conocimiento acumulado con anterioridad. Dicho estudio fue iniciado por Mons. Ricci, y continuado por el EDICES. Asimismo la información contenida es también concordante con lo que han publicado los investigadores que han tenido acceso a la Síndone de Turín, pero también con la información aportada por los Evangelios sobre los sucesos relacionados con la Pasión, Muerte y manipulación postmortem del cadáver de Jesús de Nazaret.

**COMPOSICIÓN REALIZADA POR SUPERPOSICIÓN SUCESIVA,
CON EL DIBUJO ATRIBUIDO AL SUDARIO Y EL ROSTRO DE
LA SÍNDONE**



Estos hallazgos son compatibles con un intenso maltrato físico, con múltiples traumatismos que ocasionaron lesiones contusas, lesiones sangrantes, lesiones punzantes y lesiones inciso-contusas, lo que incluye probablemente, una flagelación al modo romano usando un *Flagrum Taxilatam*.

Aunque en el Sudario de Oviedo no se evidencian signos objetivos definitivos de la presencia de una lesión penetrante en el tórax, sí se aprecian multitud de signos indirectos que apuntan hacia esta posibilidad, y para los que en el momento de emitir este informe, carecemos de otra hipótesis alternativa diferente a la propuesta anteriormente con posibilidades reales de ser cierta. Esta lesión tuvo que producirse necesariamente después de la muerte del Hombre del Sudario y no cuando aún estaba con vida.

Toda la información aportada por el estudio e investigación de estas reliquias, es concordante con lo que, desde el punto de vista de la Medicina Forense, cabría esperar que ocurriese en unos lienzos de estas características si hubiesen cubierto la cabeza de un cadáver que hubiese recibido todas las lesiones que, tal y como se describe en los Evangelios, sufrió Jesús de Nazaret.

Somos conscientes de la falta de protocolos actualizados y consensuados por la comunidad científica para la investigación de piezas arqueológicas similares al Sudario de Oviedo y la Síndone de Turín. Se trata pues de un campo en que los investigadores son aún pioneros, lo que dificulta enormemente los avances en la investigación, ante la necesidad de ser prudentes, pero también eficaces.⁹

⁹ BARBERIS, B., *Perspectivas de futuro en la investigación sobre la Síndone. Actas del I Congreso Internacional sobre la Sábana Santa en España*. Valencia 28-30 de abril de 2012.

Los nuevos descubrimientos realizados, abren nuevas líneas de investigación hasta ahora insospechadas que, “a priori”, parecen ser muy prometedoras, lo que incluye nuevas manchas hasta ahora desconocidas, de las que no se tenía noticia.

Por este motivo parece razonable creer que convendría realizar en el futuro nuevas investigaciones directas sobre ambas Reliquias, y relacionar los hallazgos verificados en el Sudario de Oviedo con posibles equivalencias de los mismos en la Síndone de Turín.

BIBLIOGRAFÍA

- AA.VV., *La Sindone, indagini scientifiche, Atti del IV Congresso Nazionale di Studi sulla Sindone*, Siracusa, 1987, Ed. Paoline, Cinisello Balsamo (MI), 1988.
- BARBERIS, B., *Perspectivas de futuro en la investigación sobre la Síndone. Actas del I Congreso Internacional sobre la Sábana Santa en España*. Valencia 28-30 de abril de 2012.
- CAMPO FRANCES, A. *El Sudario de Oviedo, análisis matemático de las manchas. Actas del I Congreso Internacional sobre el Sudario de Oviedo*. Servicio de publicaciones de la Universidad de Oviedo. 1994.
- HERAS MORENO, G., ORDEIG CORSINI, M., “*Consideraciones geométricas sobre la formación central de las manchas del Sudario de Oviedo*” Actas II Congreso Internacional sobre el Sudario de Oviedo. Abril, 2008.
- HERAS MORENO, G., VILLALAÍN BLANCO, J.D., RODRIGUEZ ALMENAR, J.M. *Estudio Comparativo entre el Sudario de Oviedo y la Síndone de Turín*, III Congresso Internazionale di Studi Sulla Sindone, Torino, 5/7 de Junio de 1998.
- HERAS MORENO, G., VILLALAÍN BLANCO, J.D. *El Sudario de Oviedo ¿Envolvió la cara de Jesús?, El Sudario de Oviedo, Hallazgos Recientes*, Centro Español de Sindonología, Valencia, 1998, pp. 371/155-373/157.
- HERAS MORENO G., VILLALAÍN BLANCO J.D. *El Sudario de Oviedo ¿Envolvió la cara de Jesús?, El Sudario de Oviedo, Hallazgos Recientes*, Centro Español de Sindonología, Valencia, 1998, pp. 367/151-160/376.
- HERAS MORENO G., JACKSON J., VILLALAÍN BLANCO J.D., BAIMA BOLLONE P., *Conclusiones Finales. Sudario del Señor. Actas del I Congreso Internacional sobre el Sudario de Oviedo*, Oviedo, 1994. pp. 467-474.
- MIÑARRO LÓPEZ J.M. *Reconstrucción Anatómica Tridimensional Basada en el Sudario de Oviedo y la Síndone de Turín, Oviedo Relicario de la Cristiandad, Actas del II Congreso Internacional sobre el Sudario de Oviedo*, Oviedo, 2007. pp. 691-714.
- RICCI G. *Comparación Morfológica entre las huellas microscópicas del Sudario y las Anatómicas de la Faz Sindónica*, Actas del I Congreso Internacional sobre el Sudario de Oviedo, Oviedo, 29, 30 y 31 de octubre de 1994. p. 148, p. 367.
- RICCI, G. *L Uomo Della Sindone é Gesù*. 2ª Edición. 1969.
- Sagrada Biblia, Versión Oficial de la Conferencia Episcopal Española. Biblioteca de Autores Católicos. Madrid, 2010.
- SÁNCHEZ HERMOSILLA, A. *El Sudario de Oviedo y la Síndone de Turín. Actas del I Congreso Internacional sobre la Sábana Santa en España*. Valencia 28-30 de abril de 2012.

- SÁNCHEZ HERMOSILLA, A. *Las lesiones punzantes en el cuero cabelludo.. Actas del I Congreso Internacional sobre la Sábana Santa en España*. Valencia 28-30 de abril de 2012.
- VILLALALÁIN BLANCO J.D. *Estudio Hematológico Forense realizado sobre el Santo Sudario de Oviedo, Sudario del Señor, Actas del I Congreso Internacional Sobre el Sudario de Oviedo*, Oviedo, 29, 30 y 31 de octubre de 1994, p. 142.
- VILLALALÁIN BLANCO J.D., HERAS MORENO G., *El Sudario de Oviedo, estudio hematológico, forense y geométrico. El Sudario de Oviedo. Hallazgos recientes*, Centro Español de Sindonología, Valencia, 1998, pp. 57/273-99/315.
- VILLANUEVA CAÑADAS E., *Indicios en Medicina Legal: manchas, pelos y otros indicios, Medicina Legal y Toxicología*. Editorial Masson, 6ª Edición, Barcelona, 2004, pp. 1255-1270.



COMMONALITIES BETWEEN THE SHROUD OF TURIN AND THE SUDARIUM OF OVIEDO

ALFONSO SÁNCHEZ HERMOSILLA

Medical Examiner

EDICES Director (Spanish Sindonology Research Centre Team)

INTRODUCTION

In 1989 EDICES (Spanish Sindonology Research Centre Team) started researching about the Sudarium of Oviedo, developing the pioneer research started in the sixties by Monsignor Giulio Ricci, who was a member of the Papal Curia and President of the “Roman Centre of Sindonology”¹⁰, and furthermore, he was a scholar of the Gospel of Saint John, the reading of chapter 20, Bible verses 4-8: **“*They were running together, but the other disciple ran faster than Peter and was the first to arrive at the tomb. ⁵ Bending down to take a look, he saw the linen cloths lying there, but he didn’t go in. ⁶ Following him, Simon Peter entered the tomb and saw the linen cloths lying there. ⁷ He also saw the face cloth that had been on Jesus’ head. It wasn’t with the other clothes but was folded up in its own place. ⁸ Then the other disciple, the one who arrived at the tomb first, also went inside. He saw and believed.*”**. This made him look for a second funerary linen used to wrap the corpse of Jesus of Nazareth. This seek led him to the Sudarium of Oviedo. The similarity of the shape of the stains and its size with the Shroud of Turin made him think that he had really found the relic which Saint Joan mentions. From the Forensic Anthropology and Forensic Medicine point of view, all the information discovered by the scientific research is compatible with the hypothesis that the Shroud of Turin and the Sudarium of Oviedo covered the corpse of the same person.

THE SUDARIUM OF OVIEDO

The Sudarium of Oviedo is a relic which is kept in the Cathedral *El Salvador* in Oviedo (Spain), in particular in the Cámara Santa, a chamber located in an attached building, built expressly to keep this relic together with other relics by king Alphonso II el Casto (the pure), and was also used as the chapel of its palace. This linen is located in this region of the north of Spain from 812 or 842 according to historians, and it is called *Sudarium Domini* or *El Santo Sudario de N.S.J.C.*

The relic is made of linen and measures approximately 84x54 centimetres, according to what Franca Pastore Trosello expressed at the Congress of Siracusa¹¹. The textile structure of the Sudarium of Oviedo and the one of the Shroud of Turin have the same composition, specifically linen; the same fibre thickness and both have been spun by hand with sprain in “Z”. However, they have been knitted in a different way: serge on spike for the Shroud of Turin and octagonal weave (taffeta) for the Sudarium of Oviedo. Nevertheless, the last one does not have any type of image similar to the one that can be appreciated in the Shroud of Turin, but there are a lot of blood stains and other body

¹⁰ RICCI, G. *L’Uomo Della Sindone é Gesù*. 2ª Edición. 1969.

¹¹ AA.VV., *La Sindone, indagini scientifiche, Atti del IV Congresso Nazionale di Studi sulla Sindone*, Siracusa, 1987, Ed. Paoline, Cinisello Balsamo (MI), 1988.

fluids from a human corpse, as was determined in 1985 by Dr. Pierluigi Baima Bollone, confirming that the blood was AB, data which was supported by Dr. José Delfín Villalaín Blanco.¹²

The morphological study of stains in both linens reveal an obvious similarity between them, due to the corpse which created them was manipulated very carefully in both cases. Furthermore, the Sudarium of Oviedo was fastened to the head and meticulously tightened to it, guaranteeing its position with a lot of precise sewing done by a needle and cotton thread. One must take into account that the morphological similarity between the blood stains do not need to be the same: different heads may produce very similar stains and the same head may produce very different stains. However, both group of stains match very well, not only in their relative position but also in their superficial size¹³. Moreover, if we compare both relics, we should add the correspondence on the distances between the staining injuries which originated the stains.

The linen from Oviedo has proved to be really protective with the information which contains, and only reveals it to people who spend a lot of time and effort. Nevertheless, it has permitted to state, according to the current scientific knowledge, that it could have had a funerary usage in the first century of our time, in which was known as the Roman Province of Judea.

COMMONALITIES FROM THE FORENSIC MEDICINE

We have to take into consideration that the current stains on the Shroud of Turin and the Sudarium of Oviedo have remained because the blood and other body fluids which originated them were not completely dry. Otherwise its lack of adhesiveness would have prevented them from fixing into the cloth cellulose and would not have remained until now. It was therefore necessary that the blood was fresh, or, if it was already dry, it should have been rehydrated somehow, before covering the corpse with the Linen. This means that it is very probable that the corpse presented other lessons that we do not know nowadays, because they did not bleed or because the blood scabs were dry and were not rehydrated by another body fluid, or by other means.

We also have to consider that the Sudarium of Oviedo covered the face of the corpse before the Shroud of Turin, what have two consequences:

3. The Sudarium of Oviedo had a screen effect, which preserved humidity of the corpse fluid stains, allowing that when this was moved away and the corpse was covered with the Shroud of Turin, the stains could coat it. This would be a positive influence on the second Shroud. Due to this reason, in the reverse of the Shroud of Turin there are fluid stains that have gone through the thick of the cloth. If it had not been like this, they may not have gone through the cloth completely, and would have just coated the surface in contact with the corpse.
4. In contrast, part of the information that the Sudarium of Oviedo contains, was not transferred to the Shroud of Turin. It is just present in the first one,

¹² VILLALAÍN BLANCO, JD. *Estudio Hematológico Forense realizado sobre el Santo Sudario de Oviedo*. Sudario del Señor. Actas del I Congreso Internacional sobre el Sudario de Oviedo. Oviedo. 1994. Página 153.

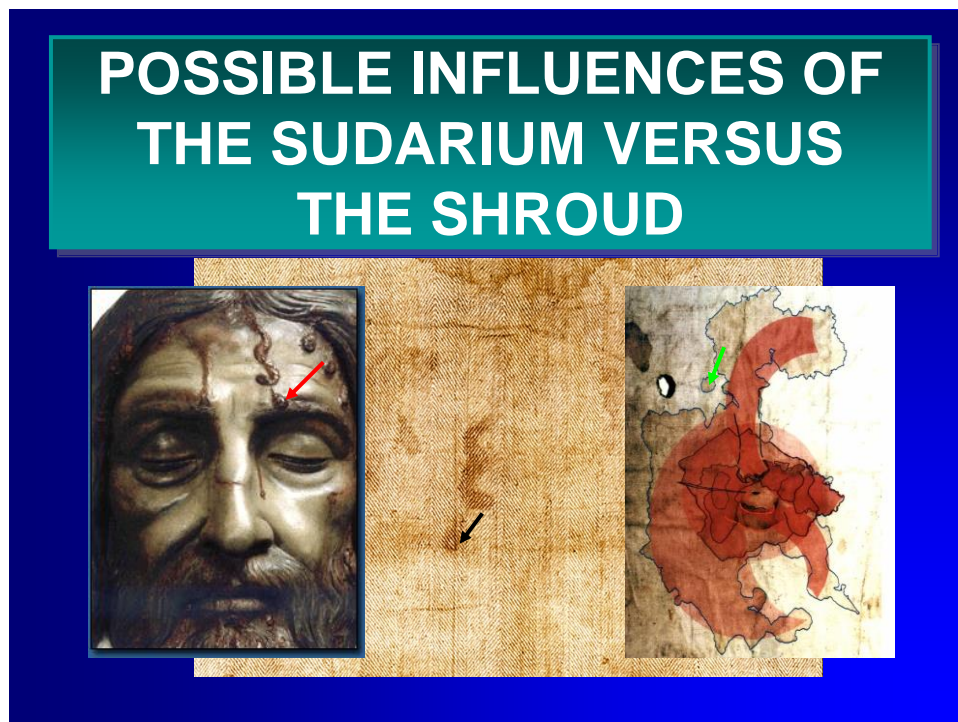
¹³ AA.VV. *Actas del II Congreso Internacional sobre el Sudario de Oviedo*.

as it happens with the centre of the blood drop from the trail in epsilon at the forehead.

From the Forensic Medicine point of view, there are a high number of matches between the injuries which can be appreciated in the image of the Shroud of Turin, and those which can be appreciated in the criminologist research of the Sudarium of Oviedo. The most important are stated below.

The blood stains attributed to the thorns of the crown can be appreciated in both relics with a high similarity in the distance which separates them.

In the Sudarium of Oviedo there is a blood stain that belonging from the nose and mouth, goes up in an anti-gravitational direction, and is extended to the forehead area. However, in its itinerary, the fluid staining found a series of obstacles, compatible with the anatomic and traumatic injuries present at the face of the Shroud, such as the blood clot in epsilon, as well as the left swollen, inflamed forehead region, and other clots at the top area of the left eyebrow and the prominent frown arcs.



Both cheeks are swelled up, especially the right one, which shows a swelling of 1.5 centimetres over its usual size minimum, what has really influenced the behaviour of the fluids which moved through the face, staining the linen, since every time they found an obstacle, they had to avoid it through the area which offered less resistance in its way.

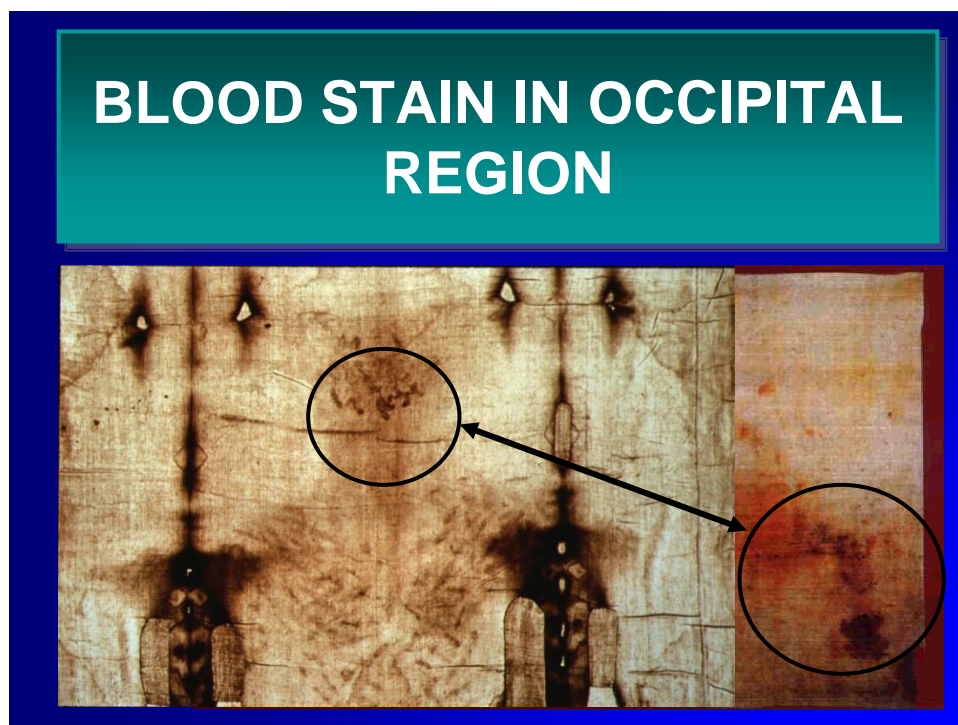
The right external area of the nose is inflamed as well, and the end of the nasal appendix is moved to the left, with the circumstance that the handling that the corpse suffered caused the opening of the left nostril, while the right nostril is blocked. The surface of the nose in both linens is very similar; in the Sudarium of Oviedo it has an area of 2.280 mm², and in the Shroud of Turin 2.000 mm². Moreover, by the middle of the right area of the nose there is a zone which is inflamed which measures 100 mm² in the Sudarium of Oviedo and 90 mm² in the Shroud of Turin.

It is convenient to bear in mind that in the relics there are obvious signs of corpse rigidity, especially in the neck, as well as deformation by pressure on several parts of the face. Moreover, the mouth is half-open, and from it a shedding of blood flows, as was discovered by Ricci at the time.

The chin presents a prominent aspect, probably as a direct consequence of the inflammation of the area, and it seems that it has lost part of the capillary stems that formed the beard and the moustache; something that together with the inflammation of the chin, conditioned the way in which blood moved through these areas of the face, what caused similar stains in the area in both relics.

One of the stains of the Sudarium of Oviedo seems to be compatible with some of the wounds caused by *Flagrum Taxilatum* in the right area of the neck, and it seems to be compatible with some of the marks of the Shroud of Turin attributed to this reason.

At the occipital area there are a lot of stains of vital blood, that is to say, that was dropped when the condemned was still alive. They are very similar in both linens, and seem to be connected to sharp wounds in the scalp. Furthermore, they match to the ones that a crown of thorns would produce.



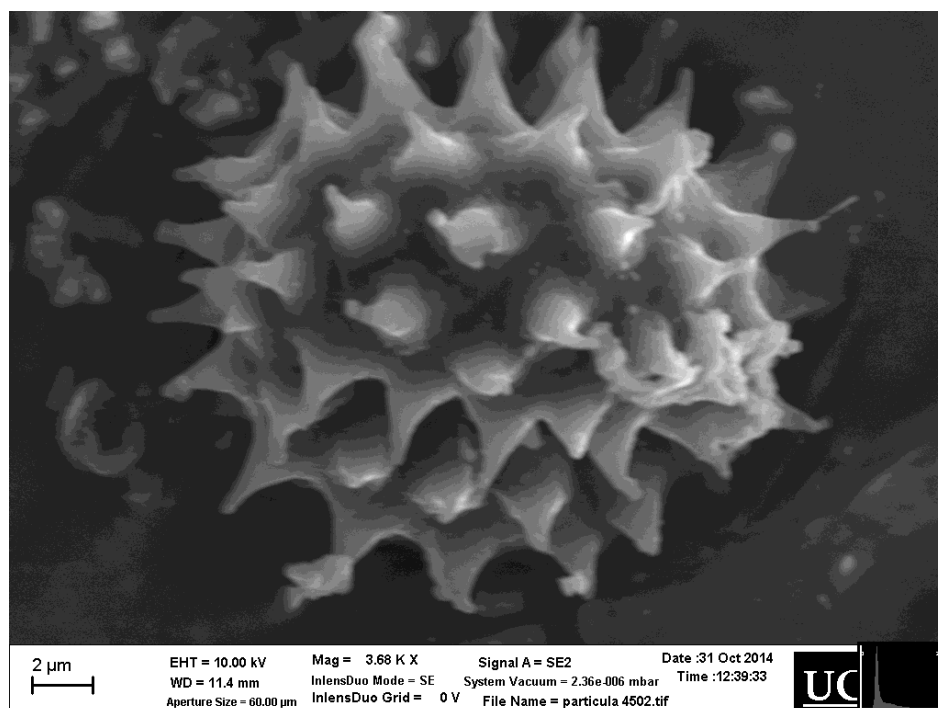
In the area of the 7th cervical vertebra or *vertebra prominens* in the Sudarium of Oviedo there is a stain with the shape of a butterfly, which could have been produced as a consequence of sewing carefully the linen from Oviedo to the hair of the corpse covered with fresh blood. This way of sewing the linen to the hair made that this one adopted the shape that can be appreciated in the image of the shroud. Some authors believed it could be a kind of ponytail or braid, setting up another proof of the influence that the previous use of the Sudarium of Oviedo may have had over the Shroud of Turin. On both sides of the stain there are other ones, produced by corpse fluids, which are similar in the Sudarium and the Shrouds.

The Sudarium of Oviedo covered the head, face and neck of the corpse. Though at the rear it covered the top area of the back, at the front part it was carefully tightened to both collar bones. In the area of the relic which covered the right top area of the back there is a stain, located at the left bottom corner of the reverse of the linen, known as **stain of the corner** or **stain of Ricci**, since this is an area where Monsieur Giulio Ricci took a piece to investigate with it, and could have been produced as a consequence of the orifice exit of the wound produced by the lance. Said stain has its equivalence in the Shroud of Turin and could have been unnoticed until now due to its morphological similarity to the stains attributed to the flagellation.

Apart from this stain, there are some other indirect signs of the lance, such as plentiful clots of fibrin which appear in the called **diffused stain** and **stain in accordion**. The only plausible hypothesis that justifies its presence in these areas of the linen from Oviedo is that said clots were produced in the thorax, probably during the flagellation, and could only get the linen from Oviedo as a consequence of a penetrating wound into the thorax, compatible with the lance, that communicated the thorax cavities with the aerial tracts and with the exterior.¹⁴

There are no objective signs of corpse putrefaction in none of the linen, though in both of them there are signs of corpse rigidity.

Adhered to a blood clot removed from the Shroud of Oviedo, has discovered a grain of pollen morphologically identified as belonging to a plant genus *Helicrisum*, and could be consistent with similar found on the Shroud of Turin. Moreover, this finding could support the hypothesis by Miss Marzia Boi: these pollens have reached the relics from ointments used to shroud the body.



¹⁴ SÁNCHEZ HERMOSILLA, A. *El Sudario de Oviedo y la Síndone de Turín. Actas del I Congreso Internacional sobre la Sábana Santa en España*. Valencia 28-30 de abril de 2012.

CORRESPONDENCES FROM THE FORENSIC ANTHROPOLOGY

Mr. Ángel del Campo Francés initiated the anthropological research of the corpse that originated the stains of the Sudarium of Oviedo¹⁵, research which was followed by Mr. Guillermo Heras Moreno and Mrs. Margarita Ordeig Corsini.¹⁶

The discovery of the mark of the right ear of the head of the corpse in the Sudarium of Oviedo allowed to determine the location of the even numbers measurement cranium points, while the odd had already been identified at the medium line, not only in the face, Glabella, Nasion, Rhinion, Subnasal y Mentoniano, but also at the back area of the cranium Inion¹⁷. In the Shroud of Turin it is not possible to determine the even numbers measurement cranial points, since in the image of the shroud the side areas of the body do not appear, but the odd measurement cranial points can be easily found.

This way it has been determined that the perimeter of the head must have been about 62 centimetres, considering that the inflammation of the soft tissues as a consequence of the physical maltreatment that he suffered could have contributed considerable to increase this size. The atrial drinks, that is, the ears, are located at 17 centimetres from the face axis, the height of the face is estimated in 18.5 centimetres, its width in about 14 centimetres, the biggest width of the nose in about 2.3 centimetres, its length between 6-7 centimetres, its projection around 3 centimetres and the distance between the Rhinion measurement cranial point and the Mentoniano would be 13 centimetres.

Once the cranial proportions in both relics are known, and after its comparison, it is checked that they concur, what has permitted the sculptor D. Juan Manuel Miñarro López to make a reconstruction of the face of the Man on the Shroud of Turin; said reconstruction is absolutely compatible with the face of the Man of the Sudarium of Oviedo, not only in his anthropometric proportions, but also in the traumatic wounds that both present.

In fact, the compatibility of the face once it was sculpture was verified, since the anatomic areas that are stained with blood in the Sudarium of Oviedo were covered with ink, and then a piece of linen was put on it and carefully adjusted. When the result was checked, the impressions were very similar to the ones that appeared in the linen from Oviedo.

CONCLUSIONS

The new discoveries done after the inspection of the Sudarium of Oviedo, both macroscopic and microscopic, coincide with the accumulated knowledge that already existed. Said research was initiated by Mons. Ricci, and followed by EDICES.

¹⁵ CAMPO FRANCÉS, A. *El Sudario de Oviedo, análisis matemático de las manchas. Actas del I Congreso Internacional sobre el Sudario de Oviedo*. Servicio de publicaciones de la Universidad de Oviedo. 1994.

¹⁶ HERAS MORENO, G., ORDEIG CORSINI, M., “*Consideraciones geométricas sobre la formación central de las manchas del Sudario de Oviedo*” Actas II Congreso Internacional sobre el Sudario de Oviedo. Abril, 2008.

¹⁷ MIÑARRO LÓPEZ J.M. *Reconstrucción Anatómica Tridimensional Basada en el Sudario de Oviedo y la Síndone de Turín, Oviedo Relicario de la Cristiandad, Actas del II Congreso Internacional sobre el Sudario de Oviedo*, Oviedo, 2007. pp. 691-714.

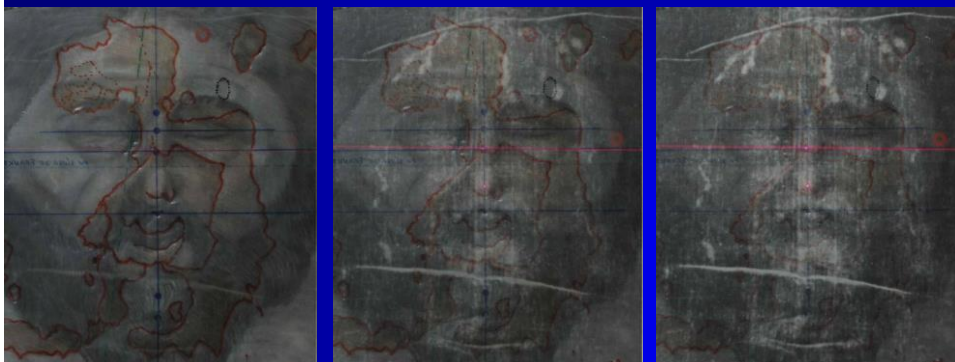
Additionally, the information which contains matches what the researchers who have had access to the Shroud of Turin have published, and with the information provided by the Gospels about the facts related to the Passion, Death and post-mortem handling of the corpse of Jesus of Nazareth.

These discoveries are compatible with an intense physical maltreatment, with multiple traumas that produce bruised wounds, bleeding wounds, sharp wounds and bruised wounds, what probably includes flagellation at the roman manner using a *Flagrum Taxilatam*.

Although in the Sudarium of Oviedo there are no objective final signs of the presence of a penetrating injury into the thorax, there are plenty of indirect signs that point to this possibility. When writing this report, we do not have another alternative hypothesis to the previously expressed, with real possibilities of being truth. This damage must have been produced after the death of the Man of the Shroud, and not when he was still alive. All the information provided by the study and research of these relics matches to what, from the Forensic Medicine point of view, was to be expected to happen in linens of these characteristics if they had covered the head of a corpse that had received all the injuries that suffered Jesus of Nazareth according to the Gospels.

We are aware of the lack of up-to-date and agreed protocols by the scientific community for the investigation of archaeological pieces similar to the Sudarium of Oviedo and the Shroud of Turin. This is a field where researchers are still pioneer, what makes very difficult the progress in the investigation, due to the necessity to be cautious and efficient.¹⁸

COMPOSITION BY SUCCESSIVE OVERLAP, WITH THE DRAWING OF THE SUDARIUM OF OVIEDO AND THE FACE OF THE SHROUD



¹⁸ BARBERIS, B., *Perspectivas de futuro en la investigación sobre la Síndone. Actas del I Congreso Internacional sobre la Sábana Santa en España*. Valencia 28-30 de abril de 2012.

The discoveries that have been found open new areas of research that were unexpected until now. A priori they seem to be really promising, what includes new stains that were unknown until now.

For this reason, it seems reasonable to believe that it would be convenient to carry out new direct research in the future on both Relics and to relate the discoveries that have been verified in the Sudarium of Oviedo to possible matches to the Shroud of Turin.

BIBIOGRAPHY

- AA.VV., *La Sindone, indagini scientifiche, Atti del IV Congresso Nazionale di Studi sulla Sindone*, Siracusa, 1987, Ed. Paoline, Cinisello Balsamo (MI), 1988.
- BARBERIS, B., *Perspectivas de futuro en la investigación sobre la Síndone. Actas del I Congreso Internacional sobre la Sábana Santa en España*. Valencia 28-30 de abril de 2012.
- CAMPO FRANCES, A. *El Sudario de Oviedo, análisis matemático de las manchas. Actas del I Congreso Internacional sobre el Sudario de Oviedo*. Servicio de publicaciones de la Universidad de Oviedo. 1994.
- HERAS MORENO, G., ORDEIG CORSINI, M., “*Consideraciones geométricas sobre la formación central de las manchas del Sudario de Oviedo*” Actas II Congreso Internacional sobre el Sudario de Oviedo. Abril, 2008.
- HERAS MORENO, G., VILLALAÍN BLANCO, J.D., RODRIGUEZ ALMENAR, J.M. *Estudio Comparativo entre el Sudario de Oviedo y la Síndone de Turín*, III Congresso Internazionale di Studi Sulla Sindone, Torino, 5/7 de Junio de 1998.
- HERAS MORENO, G., VILLALAÍN BLANCO, J.D. *El Sudario de Oviedo ¿Envolvió la cara de Jesús?, El Sudario de Oviedo, Hallazgos Recientes*, Centro Español de Sindonología, Valencia, 1998, pp. 371/155-373/157.
- HERAS MORENO G., VILLALAÍN BLANCO J.D. *El Sudario de Oviedo ¿Envolvió la cara de Jesús?, El Sudario de Oviedo, Hallazgos Recientes*, Centro Español de Sindonología, Valencia, 1998, pp. 367/151-160/376.
- HERAS MORENO G., JACKSON J., VILLALAÍN BLANCO J.D., BAIMA BOLLONE P., *Conclusiones Finales. Sudario del Señor. Actas del I Congreso Internacional sobre el Sudario de Oviedo*, Oviedo, 1994. pp. 467-474.
- MIÑARRO LÓPEZ J.M. *Reconstrucción Anatómica Tridimensional Basada en el Sudario de Oviedo y la Síndone de Turín, Oviedo Relicario de la Cristiandad, Actas del II Congreso Internacional sobre el Sudario de Oviedo*, Oviedo, 2007. pp. 691-714.
- RICCI G. *Comparación Morfológica entre las huellas microscópicas del Sudario y las Anatómicas de la Faz Sindónica, Actas del I Congreso Internacional sobre el Sudario de Oviedo*, Oviedo, 29, 30 y 31 de octubre de 1994. p. 148, p. 367.
- RICCI, G. *L'Uomo Della Sindone é Gesù*. 2ª Edición. 1969.
- Sagrada Biblia, Versión Oficial de la Conferencia Episcopal Española. Biblioteca de Autores Católicos. Madrid, 2010.
- SÁNCHEZ HERMOSILLA, A. *El Sudario de Oviedo y la Síndone de Turín. Actas del I Congreso Internacional sobre la Sábana Santa en España*. Valencia 28-30 de abril de 2012.

- SÁNCHEZ HERMOSILLA, A. *Las lesiones punzantes en el cuero cabelludo.. Actas del I Congreso Internacional sobre la Sábana Santa en España*. Valencia 28-30 de abril de 2012.
- VILLALALÁIN BLANCO J.D. *Estudio Hematológico Forense realizado sobre el Santo Sudario de Oviedo, Sudario del Señor, Actas del I Congreso Internacional Sobre el Sudario de Oviedo*, Oviedo, 29, 30 y 31 de octubre de 1994, p. 142.
- VILLALALÁIN BLANCO J.D., HERAS MORENO G., *El Sudario de Oviedo, estudio hematológico, forense y geométrico. El Sudario de Oviedo. Hallazgos recientes*, Centro Español de Sindonología, Valencia, 1998, pp. 57/273-99/315.
- VILLANUEVA CAÑADAS E., *Indicios en Medicina Legal: manchas, pelos y otros indicios, Medicina Legal y Toxicología*. Editorial Masson, 6ª Edición, Barcelona, 2004, pp. 1255-1270.